



INFORMACJA SYGNALNA O SYTUACJI NA RYNKU PRACY POWIATU OLESKIEGO CZERWIEC 2016



Poziom bezrobocie

Liczba bezrobotnych zarejestrowanych na koniec czerwca 2016 r. wynosiła 1540, z czego 60,3% to kobiety. Ich liczba stanowiła 928. W porównaniu do maja 2016 r. liczba bezrobotnych ogółem spadła o 35 osób, natomiast liczba bezrobotnych kobiet spadła o 1 osobę.

W porównaniu do maja 2016 r. odnotowaliśmy spadek ogólnej liczby zarejestrowanych bezrobotnych w 6 z 7 gmin powiatu: Dobrodzień o 1,9%, Gorzów Śl. – 6,6%, Praszka – 2,3%, Radłów – 6,3%, Rudniki – 2,2% i Zębowice – 6,2%. W gminie Olesno nastąpił wzrost o 2,1%.

Największy udział w ogólnej liczbie bezrobotnych mają osoby z gminy Olesno – 382 osoby tj. 24,8% ogółu bezrobotnych, gdzie liczba bezrobotnych w porównaniu do maja 2016 r. wzrosła o 8 osób. Jednak największy współczynnik bezrobocia wystąpił na terenie gminy Rudniki i stanowił 4,5%, najmniejszy natomiast posiadała gmina Dobrodzień i wynosił on 3,2%.

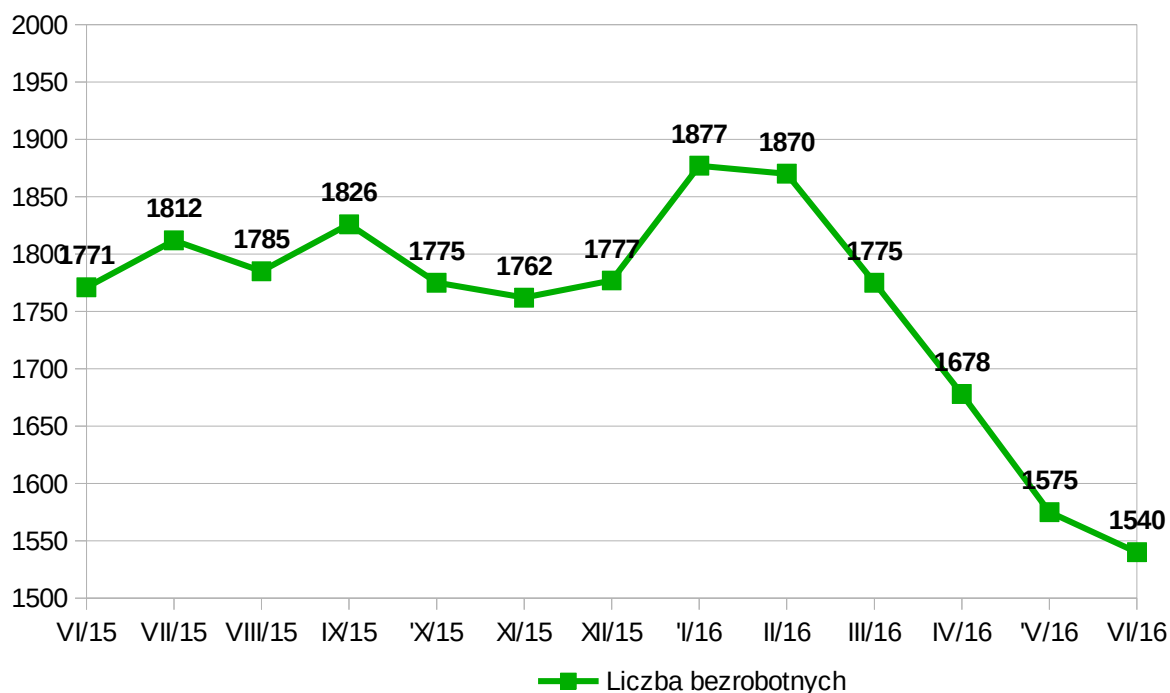
Stopa bezrobocia i liczba bezrobotnych w tys. na koniec maja 2016 r. kształtowała się następująco:

- w powiecie oleskim - 6,7 % - 1,6 tys.,
- w woj. opolskim - 9,5 % - 33,7 tys.,
- w kraju - 9,1 % - 1456,9 tys.

Tabela 1. Wielkość bezrobocia wg gmin.

Tabela 1. Wiekowość bezrobotnych wg gmin.						
Lp.	Gmina	Zarejestrowani bezrobotni				Wzrost / spadek ogółem
		czerwiec 2015 r.		czerwiec 2016 r.		
		ogółem	kobiety	ogółem	kobiety	
1	DOBRODZIENŃ	233	135	209	129	- 24
2	GORZÓW ŚL.	226	122	184	113	- 42
3	OLESNO	458	244	382	215	- 76
4	PRASZKA	391	216	344	202	- 47
5	RADŁÓW	120	77	104	77	- 16
6	RUDNIKI	243	115	226	127	- 17
7	ZĘBOWICE	100	68	91	65	- 9
OGÓŁEM	POWIAT	1771	977	1540	928	- 231

Wykres 1. Skala bezrobocia w okresie od czerwca 2015 r. do czerwca 2016 r.



Napływ i odpływ bezrobocia

W okresie od lipca 2015 r. do czerwca 2016 r. zarejestrowanych zostało 2954 bezrobotnych, w tym 1456 kobiet. W tym samym czasie z ewidencji osób bezrobotnych wyłączono 3185 osób, w tym 1505 kobiet.

Wykres 2. Napływ i odpływ bezrobotnych w okresie od lipca 2015 r. do czerwca 2016 r.

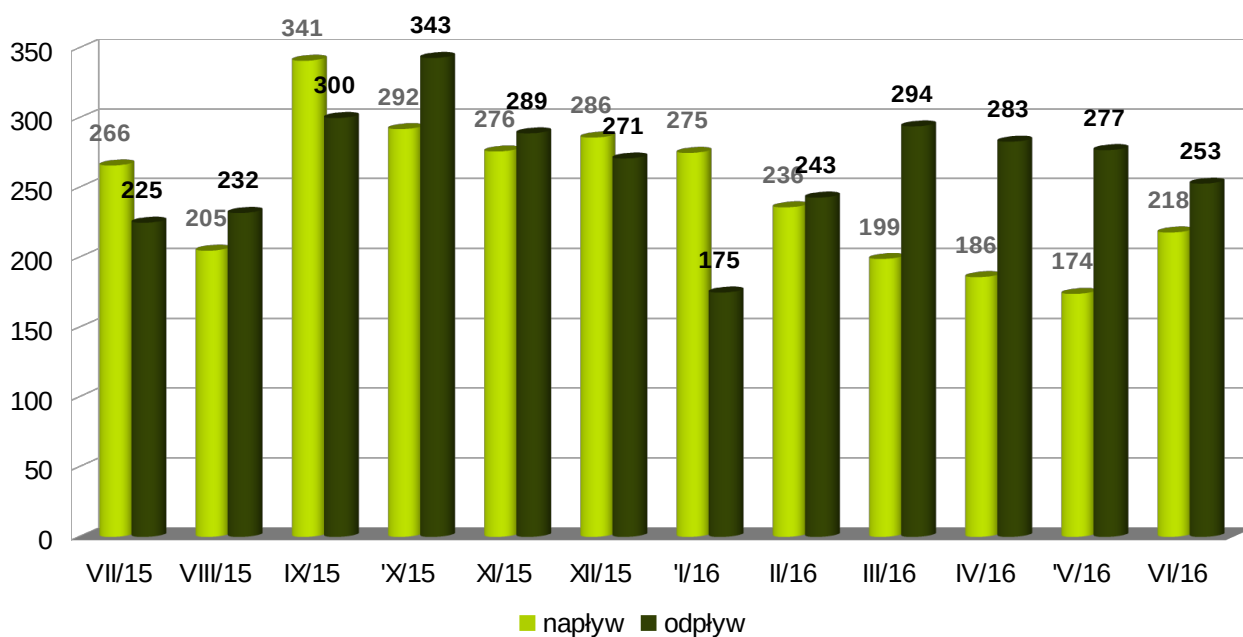


Tabela 2. Napływ i odpływ bezrobocia

Napływ	maj 2016	czerwiec 2016	wzrost/ spadek
Liczba bezrobotnych zarejestrowanych w m-cu	174	218	44
w tym:			
- kobiety	82	106	24
- poprzednio pracujący	150	182	32
- dotychczas niepracujący	24	36	12
- zwolnieni z przyczyn dotyczących zakładu pracy	10	15	5
- zamieszkali na wsi	99	118	19
- osoby w okresie do 12 m-cy od dnia ukończenia nauki	20	28	8
- z prawem do zasiłku	28	42	14
Odpływ	maj 2016	czerwiec 2016	wzrost/ spadek
Liczba bezrobotnych wyłączonych z ewidencji	277	253	- 24
w tym z powodu:			
- podjęcia pracy (w tym z ogółem)	158	125	- 33
• prace interwencyjne	2	2	0
• roboty publiczne	5	2	- 3
• otrzymania dotacji na rozpoczęcie działalności gospodarczej	12	5	- 7
• podjęcie pracy w ramach refundacji kosztów zatrudnienia bezrobotnych	5	4	- 1
- rozpoczęcia szkolenia	0	12	12
- rozpoczęcia stażu	19	13	- 6
- rozpoczęcia pracy społecznie użytecznej	9	0	- 9
- odmowy bez uzasadnionej przyczyny przyjęcia propozycji odpowiedniej pracy	12	23	11
- niepotwierdzenie gotowości do pracy	53	50	- 3
- dobrowolnej rezygnacji ze statusu bezrobotnego	11	3	- 8
- nabycia praw emerytalnych lub rentowych	1	1	0
- nabycia praw do świadczenia przedemerytalnego	5	6	1

Osoby będące w szczególnej sytuacji na rynku pracy

Na koniec czerwca 2016 r. 1377 osób, to bezrobotni będący w szczególnej sytuacji na rynku pracy. Do grupy tej należą następujące osoby:

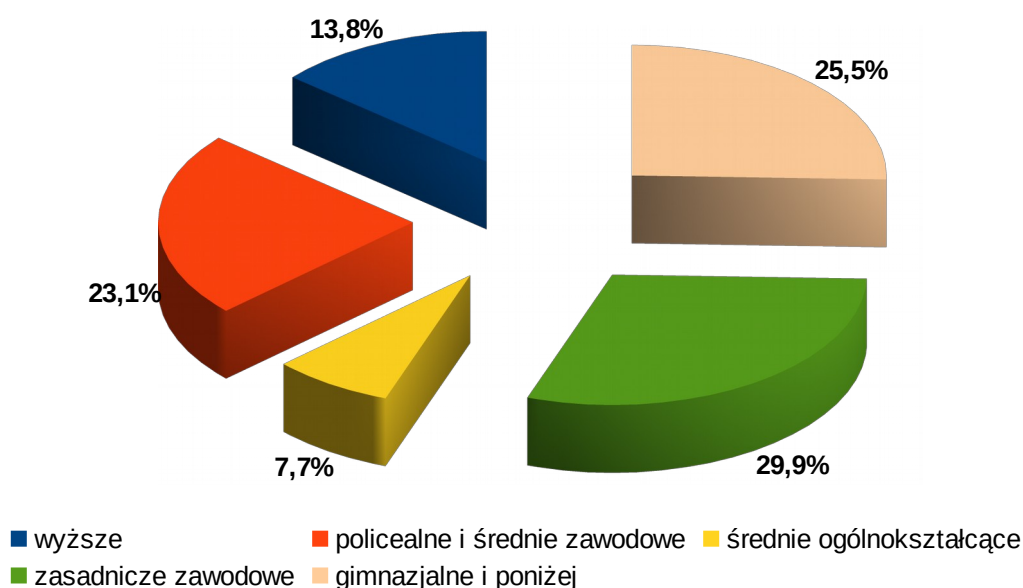
- do 30 roku życia – 512,
- w tym do 25 roku życia – 260,
- długotrwale bezrobotne - 844,
- powyżej 50 roku życia - 424,
- korzystające ze świadczeń z pomocy społecznej - 0,
- posiadające co najmniej jedno dziecko do 6 roku życia - 379,
- posiadające co najmniej jedno dziecko niepełnosprawne do 18 roku życia - 9,
- niepełnosprawni – 84.

Poszukujący pracy

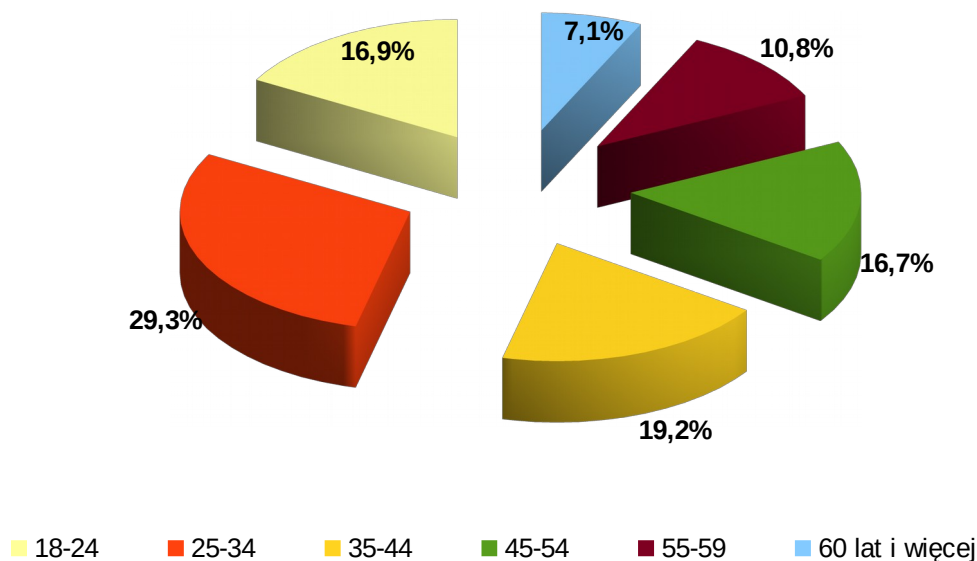
Na dzień 30.06.2016 r. zarejestrowanych było 37 poszukujących pracy, z tego 11 kobiet. Z ogólnej liczby 17 osób (w tym 4 kobiety) to niepełnosprawni niepozostający w zatrudnieniu. Poszukujący pracy zarejestrowani w Powiatowym Urzędzie Pracy w Oleśnie to najczęściej osoby posiadające rentę z tytułu niezdolności do pracy, gospodarstwo rolne albo inne dochody.

Wykształcenie i wiek

Wykres 3. Poziom wykształcenia bezrobotnych na koniec czerwca 2016 r.



Wykres 4. Procentowy udział bezrobotnych według wieku na koniec czerwca 2016 r.



Informacje dodatkowe

- 63,9% wszystkich bezrobotnych stanowiły osoby zamieszkałe na wsi;
- 5,9% stanowiły osoby zwolnione z przyczyn dotyczących zakładu pracy;
- 2,7% ogółu bezrobotnych stanowiły osoby w okresie do 12 m-cy od dnia ukończenia nauki;
- 25,6% ogółu bezrobotnych stanowiły osoby bez kwalifikacji zawodowych;
- 20,5% ogółu bezrobotnych stanowiły osoby bez doświadczenia zawodowego;
- 32,3% ogółu bezrobotnych kobiet stanowiły te, które nie podjęły zatrudnienia po ur. dziecka.

Indywidualne plany działania (IPD)

W czerwcu 2016 r. 159 bezrobotnych, w tym 80 kobiet objęto IPD. 87 osób zakończyło jego realizację, a 132 przerwały, w tym 64 z powodu podjęcia zatrudnienia. W końcu m-ca 1481 bezrobotnych nadal realizowało IPD.

Dodatki aktywizacyjne

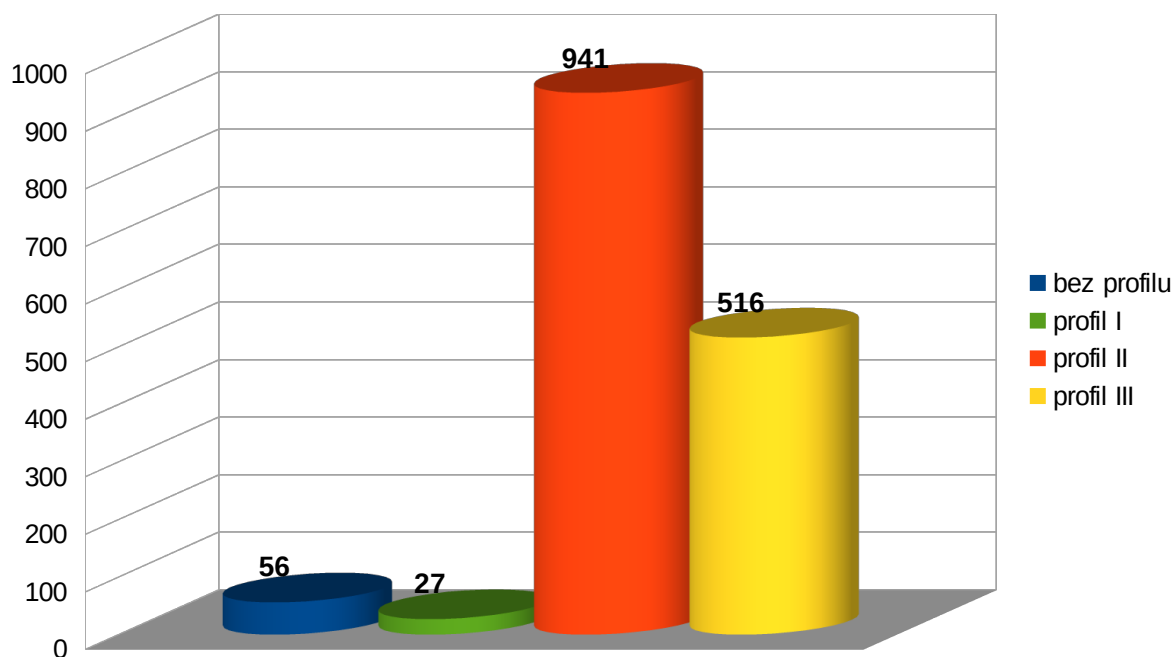
W czerwcu 2016 r. 3 osoby (w tym 1 kobieta) nabyły uprawnienia do dodatku aktywizacyjnego w wyniku podjęcia zatrudnienia z własnej inicjatywy. W końcu miesiąca uprawnionych do jego pobierania było 6 osób, w tym 2 kobiety.

Profile pomocy

Na koniec czerwca 2016 r. 96,4% bezrobotnych (tj. 1484 osoby) posiadało ustalony profil pomocy. Wśród tej grupy podział na profile przedstawiał się następująco:

- profil pomocy I - przewidziany dla osób aktywnych posiadało 27 osób, w tym 17 kobiet,
- profil pomocy II – przewidziany dla osób wymagających wsparcia posiadało 941 osób, w tym 564 kobiety,
- profil pomocy III – dla osób oddalonych od rynku pracy posiadało 516 osób, w tym 319 kobiet.

Wykres 5. Liczba bezrobotnych według profilu pomocy na koniec czerwca 2016 r.



Bezrobotni według zawodów

Najczęściej wyuczony lub wykonywany zawód przez bezrobotnych to:

- sprzedawca – 445 bezrobotnych, w tym 392 kobiety,
- pomocniczy robotnik budowlany - 136 bezrobotnych, w tym 1 kobieta,
- robotnik gospodarczy - 125 bezrobotnych, w tym 43 kobiety,
- ślusarz - 112 bezrobotnych, w tym 8 kobiet,
- pozostali pracownicy obsługi biurowej - 95 bezrobotnych, w tym 89 kobiet,
- technik ekonomista - 87 bezrobotnych, w tym 83 kobiety,
- robotnik placowy - 79 bezrobotnych, w tym 27 kobiet,

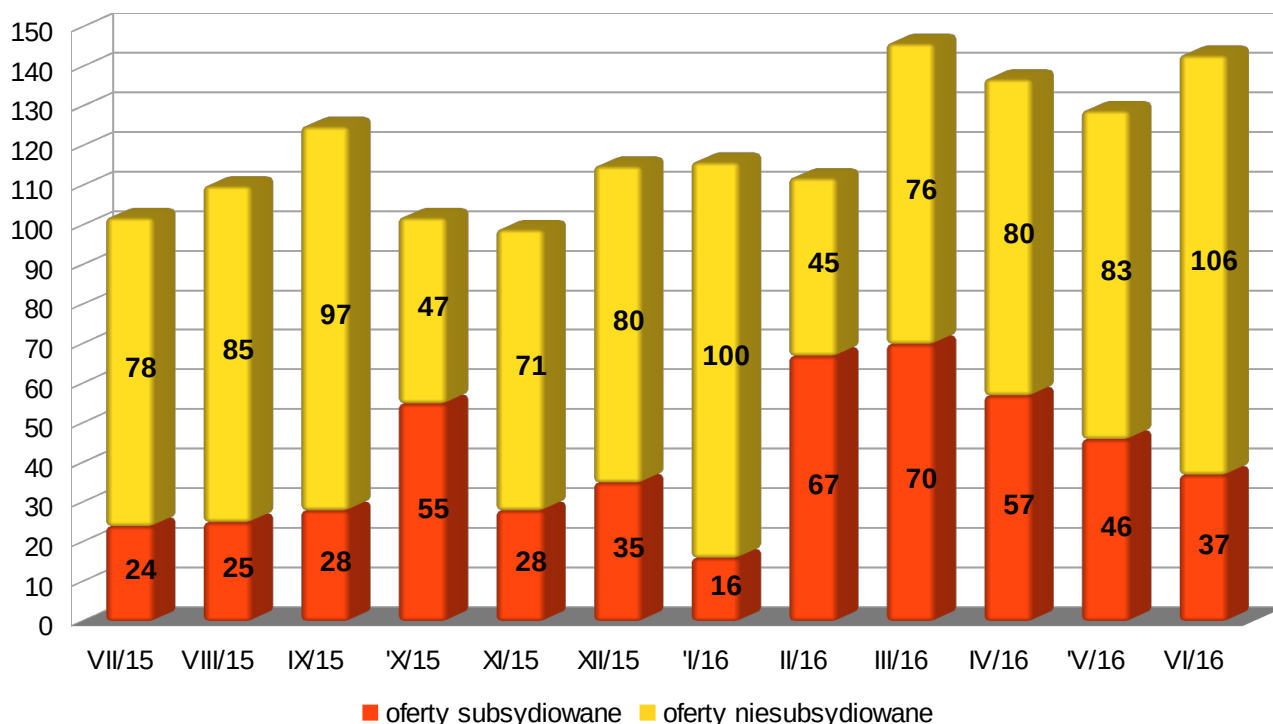
- pozostali stolarze meblowi i pokrewni - 73 bezrobotnych, w tym 15 kobiet,
- sprzątaczką biurową - 71 bezrobotnych, w tym 71 kobiet,
- operator maszyn do produkcji wyrobów z drutu, lin, siatek i kabli - 68 bezrobotnych, w tym 60 kobiet,
- pozostali monterzy izolacji - 67 bezrobotnych, w tym 62 kobiety,
- kucharz - 65 bezrobotnych, w tym 56 kobiet,
- stolarz - 56 bezrobotnych, w tym 8 kobiet,
- tokarz w metalu - 54 bezrobotnych, w tym 13 kobiet.

W powyższym zestawieniu jedna osoba może być wykazana w kilku pozycjach ze względu na zatrudnienie na różnych stanowiskach pracy, a także posiadanie kilku zawodów wyuczonych.

Oferty pracy

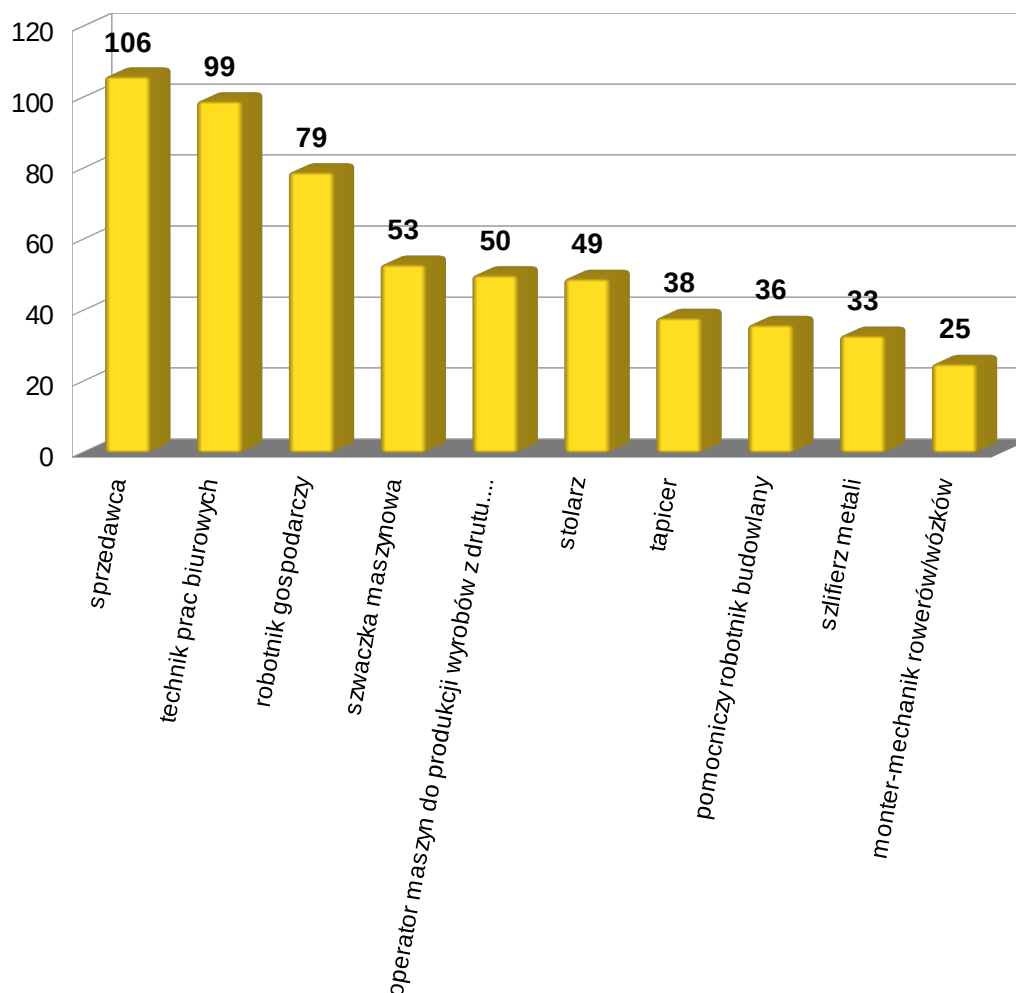
W czerwcu 2016 r. pozyskano 143 oferty pracy z terenu powiatu oleskiego. Najwięcej ofert zgłoszonych zostało w gminach: Olesno – 82 oferty, Dobrodzień – 25 ofert i Praszka – 16 ofert.

Wykres 6. Udział ofert subsydiowanych i niesubsydiowanych z terenu powiatu oleskiego w okresie od lipca 2015 r. do czerwca 2016 r.



Oferty pracy subsydiowane – to oferty np. stażu, prac interwencyjnych, robót publicznych, których koszty zatrudnienia pracownika nie ponosi pracodawca, tylko są one pokrywane lub częściowo refundowane przez urząd pracy.

Wykres 7. Liczba zgłaszanych stanowisk pracy według najczęstszych zawodów w okresie od lipca 2015 r. do czerwca 2016 r.



Szkolenia

W czerwcu 2016 r. zorganizowane zostały następujące szkolenia:

- ABC przedsiębiorczości, w którym wzięło udział 10 osób, w tym 3 kobiety,
- kierowca wózka jezdniowego z napędem silnikowym, w którym wziął udział 1 mężczyzna,
- kurs podstawowy – lato z kwiatami, w którym wzięła udział 1 kobieta.